

Gazlı, Duvar Tipi Yoğuşmalı Cihazlar

Comfort Condense

ZWBR 30- 3E | ZWBR 35- 3E | ZBR 42- 3E



BOSCH

Kullanma Kılavuzu

İçindekiler

1	Sembol Açıklamaları ve Emniyetle İlgili Bilgiler	4
1.1	Sembol Açıklamaları	4
1.2	Emniyetle İlgili Bilgiler	5
2	Ön Kapağın Açılması	7
3	Kullanıma Genel Bakış	8
4	İşletmeye Alma	10
5	Kullanım	14
5.1	Cihazın Açılıp Kapatılması	14
5.2	Isıtma Sisteminin Devreye Alınması	15
5.3	Isıtma Regülasyonu	17
5.4	Kullanım Suyu Sıcaklık Ayarı (ZWBR)	18
5.4.1	Su Sıcaklığı	18
5.5	Kullanım Suyu Sıcaklık Ayarı (ZBR 42-3E)	19
5.5.1	Su Sıcaklığı	19
5.6	Yaz İşletmesi (Sadece Sıcak Kullanım Suyu İşletmesi)	20
5.7	Don Koruması	21
5.8	Tuş Kilidi	22
5.9	Arızalar	22
5.10	Termik Dezenfeksiyon (Boylere Bağlantılı Cihaz)	23

5.11	Pompa Blokaj Koruması	24
5.12	Displayde görüntüye gelen özel göstergeler	25
<hr/>		
6	Enerji Tasarrufuyla İlgili Bilgiler	26
<hr/>		
7	Genel	29
<hr/>		
8	Çevre Koruma	30
<hr/>		
9	Garanti ve Servis	31
<hr/>		
10	Gaz Dönüşümü	31
<hr/>		
11	Kullanım Hataları	31
<hr/>		
12	Taşıma ve Nakliye	32
<hr/>		
13	Yedek Parça	32
<hr/>		
14	Özet Kullanma Kılavuzu	33

1 Sembol Açıklamaları ve Emniyetle İlgili Bilgiler

1.1 Sembol Açıklamaları

İkaz Uyarılar



Metinde yer alan güvenlik uyarıları gri renkte arka plana sahip bir ikaz üçgeni ile belirtilmekte ve bir çerçeve içinde yer almaktadır.



Elektriğin neden olduğu tehlikelerde, ikaz üçgeninin içindeki ünlem işareti yerine bir yıldırım sembolü bulunmaktadır.

Bir güvenlik uyarısının başlangıcındaki sinyal sözcükler, hasarların önlenmesine yönelik tedbirlere uyulmaması halinde ortaya çıkabilecek tehlikelerin türlerini ve ağırlıklarını belirtmektedir.

- **UYARI:** Hasarların oluşabileceğini gösterir.
- **DİKKAT:** İnsanlar için hafiften orta ağırlığa kadar kişisel yaralanmaların meydana gelebileceğini gösterir.
- **İKAZ:** Ağır yaralanmaların meydana gelebileceğini gösterir.
- **TEHLİKE:** Ölümcül ağır yaralanmaların meydana gelebileceğini gösterir.

Önemli Bilgiler



İnsanlar için tehlikelerin veya maddi hasar tehlikesinin söz konusu olmadığı önemli bilgiler yanda gösterilen sembol ile belirtilmektedir. Metnin altında ve üstünde bulunan çizgilerle sınırlanırlar.

Diğer semboller

Sembol	Anlamı
▶	İşlem adımı
→	Doküman içinde başka yerlere veya başka dokümanlara çapraz başvuru
•	Sayma/liste maddesi
–	Sayma/liste maddesi (2. düzlem)

Tab. 1

1.2 Emniyetle İlgili Bilgiler**Çiğ Gaz Kokusu Halinde**

- ▶ Gaz vanasını kapatın (Sayfa 8).
- ▶ Pencereleri açın.
- ▶ Elektrik düğmelerine dokunmayın.
- ▶ Açık alevleri söndürün.
- ▶ Gaz dağıtım şirketine ve yetkili servise telefon edin (evin dışından).

Montaj ve Dönüşüm

- ▶ Montaj işlemi yetkili tesisatçı bayi, ilk çalıştırma ve dönüşüm işlemi ise yetkili servis tarafından yapılmalıdır.
- ▶ Cihazın atık gaz tahliye eden parçaları değiştirilmemelidir.

Atık Gaz Kokusu Halinde

- ▶ Cihazı kapatın (Sayfa 15).
- ▶ Pencereleri ve kapıları açın.
- ▶ Yetkili servise haber verin.

Bakım

- ▶ Müşteriye Tavsiyemiz : Yetkili servislerimizden biriyle bir bakım sözleşmesi yapınız ve garanti süresi dolduktan sonra cihazınıza her yıl bakım yaptırınız (özellikle kış mevsimine girmeden önce).
- ▶ Cihazda yalnızca orijinal yedek parçalar kullanılmalıdır.

Patlayıcı ve Kolay Tutuşabilen Maddeler

- ▶ Kolay tutuşabilen maddeleri (kağıt, tiner, boya, v.s) cihazın yakınında depolamayın ve kullanmayın.

Yanma / Oda Havası

- ▶ Korozyon riski nedeniyle yanma havası, agresif maddeler ihtiva etmemelidir (örn. klor ve flor bileşenleri ihtiva eden halojenik hidrokarbonlar).

Müşterinin Bilgilendirilmesi

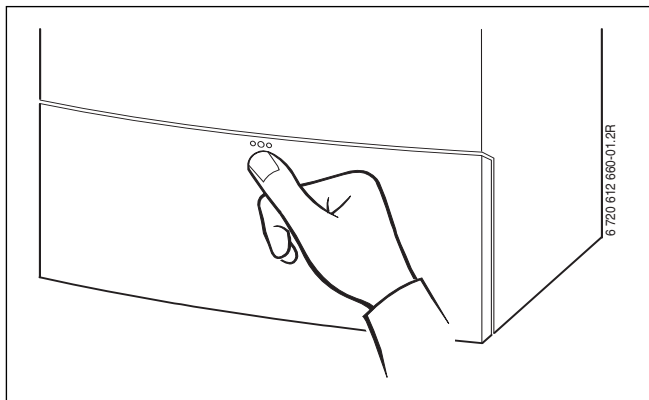
- ▶ Müşteri, cihazın çalışması ve kullanımı hakkında bilgilendirilmelidir.
- ▶ Müşteri, cihazda değişiklik veya bakım yapmaması gerektiği hususunda uyarılmalıdır.

Kullanıcı hatalarından kaynaklanan hasarlar

Kullanım hataları, yaralanmalara ve/veya maddi hasarlara neden olabilir.

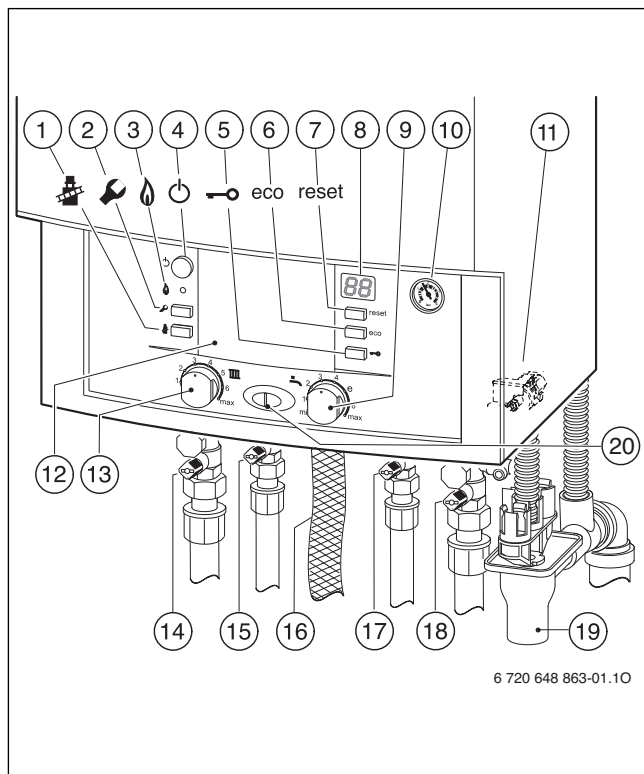
- ▶ Çocukların bu cihazı denetimsiz olarak kullanmamaları veya oynamamaları için gerekli önlemler alınmalıdır.
- ▶ Cihaza, bunu sadece talimatlara uygun olarak kullanabilecek kişilerin erişebilmesini sağlayın.

2 Ön Kapağın Açılması



Res. 1

3 Kullanıma Genel Bakış



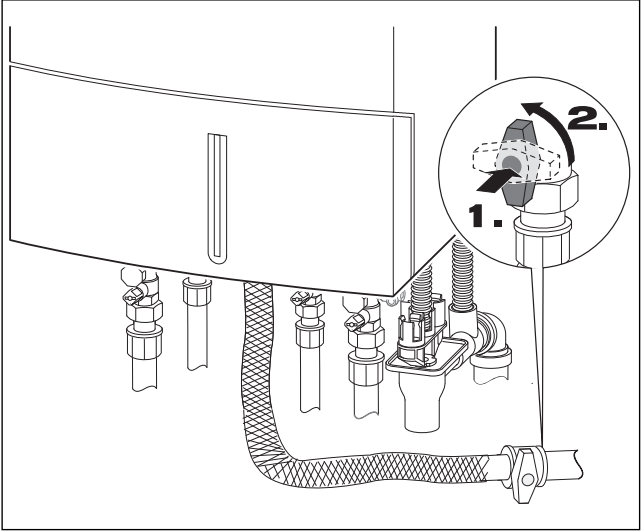
Res. 2 ZWBR 30-3A/ZWBR 35-3A

- [1] Bacacı Butonu
- [2] Servis Butonu
- [3] Brülör devrede lambası
- [4] Ana Şalter
- [5] Tuş Kilidi
- [6] eco-Butonu
- [7] reset-Butonu
- [8] Display
- [9] Sıcak Kullanım Suyu Ayar Düğmesi
- [10] Manometre
- [11] Su Doldurma Donanımı
- [12] Entegre Program Saati ve Dış Hava Termostatı Montaj Yuvası
- [13] Kal. Tes. Gidiş Suyu Sıcaklığı Ayar Düğmesi
- [14] Servis Vanası (Gidiş) (opsiyonel)
- [15] Sıcak Su Çıkışı Vanası (opsiyonel) (ZWBR)
- [16] Gas Hortumu (opsiyonel)
- [17] Soğuk Su Giriş Vanası (opsiyonel) (ZWBR)
- [18] Servis Vanası (Dönüş) (opsiyonel)
- [19] Sifon (opsiyonel)
- [20] Brülör devrede (sürekli yanar)/Arızalar (yanıp söner) lambası

4 İşletmeye Alma

Gaz giriş vanasını açın.

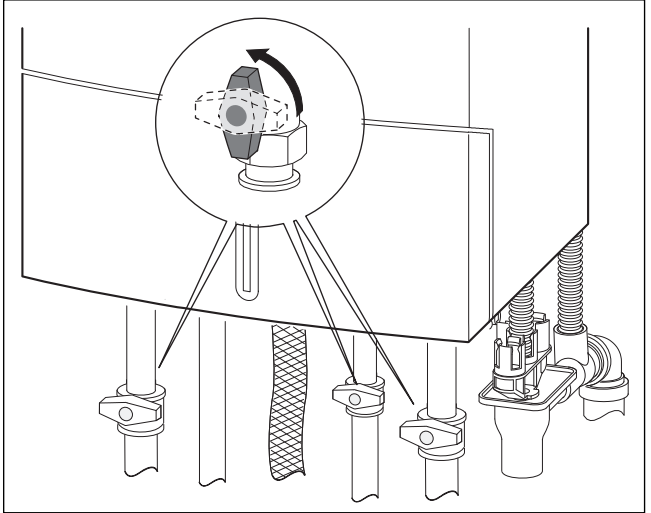
- Resimde gösterilen gaz giriş vanası cihazla birlikte verilmeyip, piyasadan temin edilecektir.



Res. 3

Servis vanalarını (opsy.) açın.

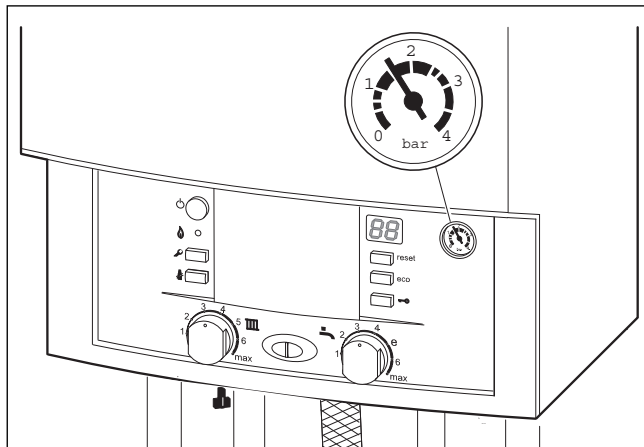
- ▶ Servis / bakım vanalarını, akış istikametini gösterecek şekilde (Bk. küçük Resim) çevirin.
Vana kolu, akış istikametine dik konumda = Kapalı.

*Res. 4*

Kalorifer Devresi Su Basıncı Kontrolü

Manometredeki gösterge 1 - 2 bar arasında olmalıdır.

Daha yüksek bir değerin ayarlanması gerektiğinde, yetkili servisimiz sizleri bilgilendirecektir.



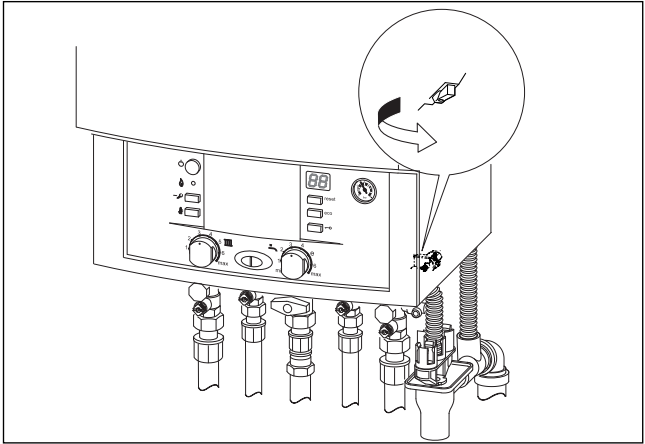
Res. 5

Kalorifer Devresi Suyunun Doldurulması / İlave Edilmesi



ZWBR Cihazı : Su doldurma vanası, cihazın sağ alt kısmında bulunmaktadır.

- Göstergenin 1 bar' ın altında durması halinde (soğuk tesisatta), gösterge tekrar 1 - 2 bar arasında olacak şekilde tesisat suyunu tamamlayınız.



DİKKAT: Cihaza hasar verilebilir.

- Isıtma suyunu cihaz soğukken doldurun.

- Kal. tesisatı max. gidiş suyu sıcaklığındaki 3 bar' lık max. basınç değeri aşılmamalıdır. Aksi takdirde emniyet ventili açacaktır.

5 Kullanım

Bu kullanma kılavuzu sadece cihaz ile bilgileri içermektedir.

Kullanılan termostat veya diğer kumanda elemanlarına göre bazı fonksiyonlar farklı olabilir.

Isıtma regülasyonu için aşağıdaki imkanlar kullanılabilir :

- cihaza monte edilmiş dış hava termostatu (cihazda kullanım elemanlarının artması demektir).
- harici dış hava termostatu
- oda termostatu
- ve uzaktan kumanda cihazı ile kombinasyonu.

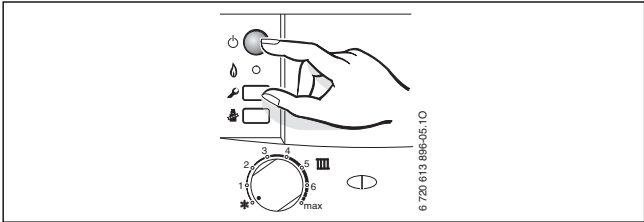


Dolayısıyla, doğru ayar ve kullanım için ilgili termostatın kendi kullanma kılavuzuna bakılmalıdır.

5.1 Cihazın Açılıp Kapatılması

Açma

- Cihazı On/Off butonundan açın.
Göstergede, ısıtma suyunun o andaki gidiş suyu sıcaklığı gösterilir.
Brülör devrede/arızalar lambası, brülör devrede olduğu süre boyunca sürekli yanar.



Res. 6



Şayet displayde, dönüşümlü olarak -II- ve gidiş suyu sıcaklığı görüntüye gelirse, sifon doldurma programı fonksiyoneldir.

Sifon doldurma programı, cihaz tesis edildikten veya cihazın uzun süre çalışmamış olmasından sonra, kondens suyu sifonunun doldurulması işlemini emniyete alır. Bu nedenle herbir sonraki ısı talebinde, 15 dakika süreyle düşük ısı güçte çalışır.

Kapatma


- ▶ Cihazı On/Off butonundan kapatın.
- ▶ Şayet cihaz uzun süre çalıştırılmayacak ise: Dona karşı korumaya dikkat edin (Mad. 5.7).

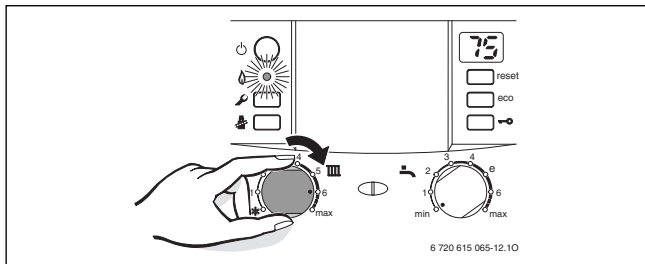
5.2 Isıtma Sisteminin Devreye Alınması

Kalorifer gidiş suyu sıcaklığı 35 °C ile 90 °C arasında ayarlanabilir.



Yerden ısıtma sistemlerinde max. gidiş suyu sıcaklığına dikkat edilmelidir.

- ▶ Isıtma devresinde max. gidiş suyu sıcaklığını sağlamak için  düğmesini tam sağa çevirin :
 - Yerden ısıtma sistemi : Örn. **3** konumu (yakl. 50 °C)
 - Düşük ısıtma sistemi : 6 konumu (yakl. 75 °C)
 - Gidiş suyu sıcaklığı 88 °C' a kadar olan sistem : **max konum**



Res. 7

Brülör devrede olduğunda, brülör devrede lambası **yeşil** olarak yanar.

Pozisyon	Gidiş Suyu Sıcaklığı
1	yakl. 35 °C
2	yakl. 43 °C
3	yakl. 50 °C
4	yakl. 60 °C
5	yakl. 67 °C
6	yakl. 75 °C
max	yakl. 90 °C

Tab. 2

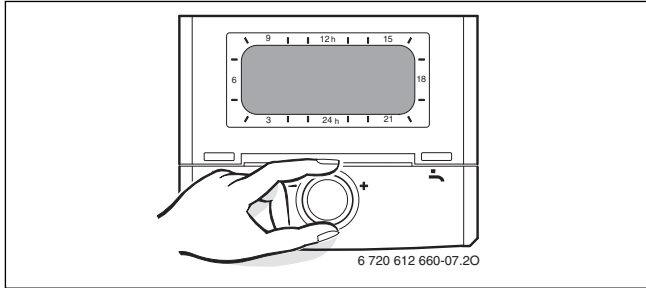
5.3 Isıtma Regülasyonu



Tam doğru ayar için ilgili termostatın kendi kullanma kılavuzuna bakılmalıdır.

Bu kılavuzda ;


- ▶ Dış hava termostatının uygun ısıtma eğrisine ve işletme tarzına göre nasıl ayarlanacağı ve
- ▶ Oda termostatının arzulan oda sıcaklığına göre nasıl ayarlanacağı bilgileri,
- ▶ Ayrıca ekonomik işletme ve enerji tasarrufu ile ilgili bilgiler, verilmiştir.

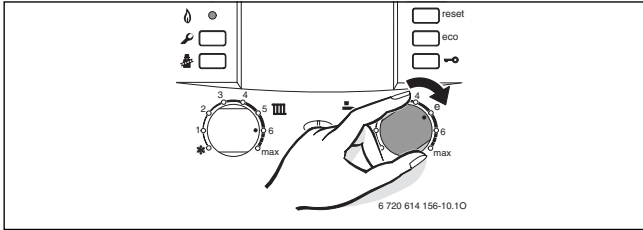


Res. 8

5.4 Kullanım Suyu Sıcaklık Ayarı (ZWBR)

5.4.1 Su Sıcaklığı

- Su sıcaklığı  düğmesiyle ayarlanabilir. Displayde, 30 saniye süreyle ayarlanan kullanım suyu sıcaklığı yanıp sönerek gösterilir. Daha sonra kalf. tesisatı gidiş suyu sıcaklığı görüntüye gelir.



Res. 9

Sıcaklık Ayar Düğmesi Pozisyonu	Sıcak Su Sıcaklığı
min	yakl. 40 °C
e	yakl. 50 °C
max	yakl. 60 °C

Tab. 3

eco-Butonu

eco butonuna basılıp kısa bir süre basılı tutulduğunda, konfor işletmesiyle ECO işletmesi arasında dönüşüm sağlanmaktadır.

Konfor İşletmesi (Buton Yanmaz / Fabr. Ayarı)

Cihaz, sürekli olarak ayarlanan sıcaklıkta tutulur. Bu sayede sıcak kullanım suyu bekleme süresi kısadır. Bu yüzden, sıcak su alınmasa da cihaz devreye girebilir.

ECO İşletmesi (Buton Yanar)

- Cihaz, ayarlanan sıcaklıkta tutulmaz. Ancak sıcak kullanım suyu önceliği aktiftir.

• İhtiyaç Bildirimli Kullanım

Sıcak su musluğunun kısa süreli olarak açılıp kapatılmasıyla kullanım suyu, ayarlanan sıcaklığa kadar ısıtılır. Yani kısa bir süre sonra, istenilen sıcaklıkta su hazırdır.

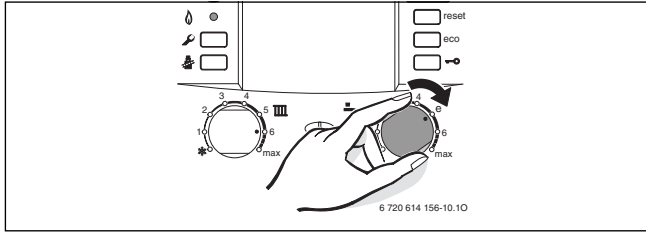


İhtiyaç bildirimli kullanımda maksimum gaz ve su tasarrufu söz konusudur.

5.5 Kullanım Suyu Sıcaklık Ayarı (ZBR 42-3E)

5.5.1 Su Sıcaklığı

- Su sıcaklığı düğmesiyle ayarlanabilir. Displayde, 30 saniye süreyle ayarlanan kullanım suyu sıcaklığı yanıp sönerek gösterilir. Daha sonra kalf. tesisatı gidiş suyu sıcaklığı görüntüye gelir.



Res. 10



İKAZ: Haşlanma Tehlikesi !

- Normal işletme için sıcaklık ayarını 60 °C ' in üstünde ayarlamayın.
- 70 °C' lık sıcaklık ayarını sadece termik dezenfeksiyon işlemi için ayarlayın.

Sıcaklık Ayar Düğmesi Pozisyonu	Sıcak Su Sıcaklığı
min	yakl. 10 °C (Don Koruması)
e	yakl. 55 °C
max	yakl. 70 °C

Tab. 4

eco-Butonu

eco butonuna basılıp kısa bir süre basılı tutulduğunda, konfor işletmesiyle ECO işletmesi arasında dönüşüm sağlanmaktadır.



Konfor İşletmesi (Buton Yanmaz / Fabr. Ayarı)

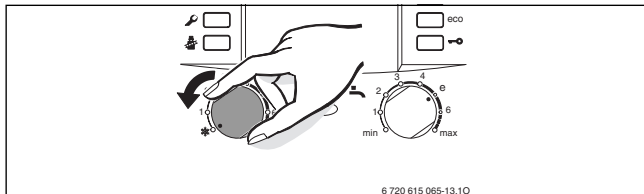
Konfor işletmesinde boyler önceliği vardır. Yani önce, ayarlanan sıcaklığa kadar boyler ısıtılır. Daha sonra cihaz, kalorifer işletmesine geçer.

ECO İşletmesi (Buton Yanar)

ECO işletmesinde cihaz, her 10 dakikada bir, ısıtma işletmesiyle boyler yüklemesi arasında dönüşümlü olarak çalışır.

5.6 Yaz İşletmesi (Sadece Sıcak Kullanım Suyu İşletmesi)

- Cihazın ana şalterini açık bırakın.
- Kalf. tesisatı sıcaklık ayar düğmesini  tam sola, yaz konumuna  getirin. Pompa ve kalorifer sistemi duracaktır. Kullanım suyu beslemesi, program saati ve termostatın gerilim beslemesi devam edecektir.



Res. 11




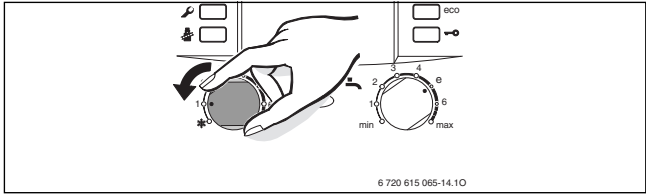
İKAZ: Kal. tesisatında donma tehlikesi (3 yollunu vananın konumu gereği). Bu konumda, sadece cihazın dona karşı korunması sağlanmaktadır.

Detaylı bilgileri, ilgili termostat kılavuzundan edinebilirsiniz.

5.7 Don Koruması

Kalorifer tesisatı için don koruması:

- ▶ Cihazın ana şalterini açık bırakın.
- ▶ Kalf. tesisatı sıcaklık ayar düğmesini  1 konumuna getirin.




6 720 615 065-14.10

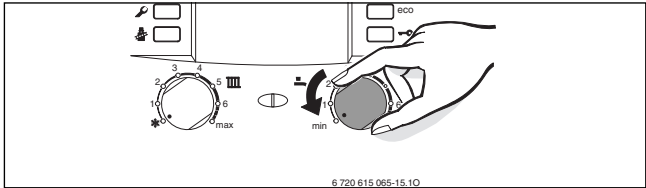
Res. 12

- ▶ Kalorifer devresinin kapatılması halinde, tesisata antifiriz katın ve kullanım suyu devresini boşaltın.

Detaylı bilgileri, ilgili termostat kılavuzundan edinebilirsiniz.

Boyeler için don koruması:

- ▶ Sıcak kul. suyu ayar düğmesini  sol dayamaya getirin (10 °C).



6 720 615 065-15.10

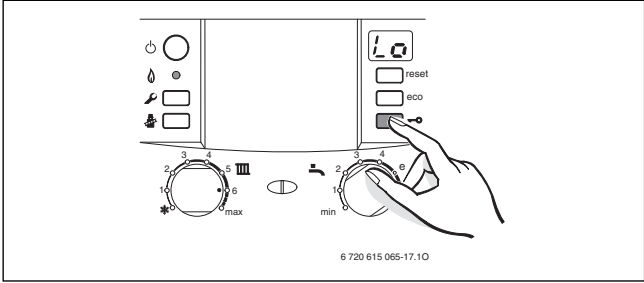
Res. 13

5.8 Tuş Kilidi

Tuş kilidi, ana şalter ve bacacı butonu hariç olmak üzere, gidiş suyu sıcaklık ayar düğmesine, kul. suyu sıcaklık ayar düğmesine ve tüm diğer butonlara etki etmektedir.

Tuş kilidini aktif hale getirmek için :

- ▶ Tuş kilidi butonuna, displayde  görüntüye gelinceye kadar basın.



Res. 14

Tuş kilidini iptal etmek için:

- ▶ Displayde sadece gidiş suyu sıcaklık değeri görüntüye gelinceye kadar tuş kilidi butonun tekrar basın.

5.9 Arızalar

Tüm emniyet, regülasyon ve kumanda elemanları Bosch Heatronic tarafından kontrol edilmektedir.

İşletme esnasında cihaz arızaya geçerse, akustik uyarı sinyali ile uyarılır.



Herhangi bir butona basmak suretiyle akustik uyarı sinyali iptal edilebilir.

Göstergede bir arıza gösteriliyor. Brülör devrede/Arızalar lambası lambası yanıp söner, ilave olarak reset tuşu da yanıp sönebilir.

Reset butonu yanıp sönerse :

- ▶ Reset butonuna basın ve displayde – – işareti görüntüye gelinceye kadar basılı tutun. Cihaz tekrar çalışmaya başlar ve ısıtma devresi gidiş suyu sıcaklığı görüntüye gelir.

Reset butonu yanıp sönmezse:

- ▶ Cihazı kapatıp tekrar açın.
Cihaz çalışmaya başlar ve kalorifer tesisatı gidiş suyu sıcaklığı görüntüye gelir.


Arıza giderilemez ise :

- ▶ Yetkili servisi arayın ve arızayı bildirin.



Display göstergeleri ile ilgili tablo sayfa 25' da verilmiştir.

Kalorifer Tesisatı İşletme Basıncı Düşük

Displayde dönüşümlü olarak  ve gidiş suyu sıcaklık değeri gösterilir: Bunun anlamı kalorifer tesisatı işletme basıncı düşüktür (< 0,5 bar).

- ▶ Tesisata su ilave edin (Bkz. Syf. 12 ve 13).

5.10 Termik Dezenfeksiyon (Boylar Bağlantılı Cihaz)

Termiz dezenfeksiyon işlemi, musluklar dahil tüm sıcak kullanım suyu tesisatını kapsamaktadır.



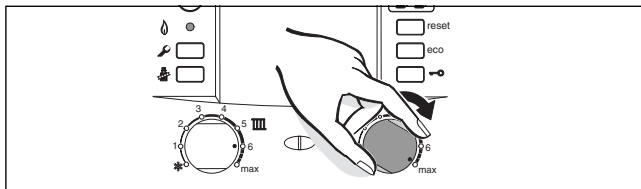
İKAZ: Haşlanma Tehlikesi !

Kaynar su ağır decede haşlanmalara sebep olabilir.

- ▶ Termikz dezenfeksiyon işlemini normal işletme saatlerinin dışında yapılmalıdır.

- ▶ Tüm sıcak su musluklarını kapatın.
- ▶ Diğer kullanıcıları haşlanma tehlikesine karşı uyarın.
- ▶ Termostat olması halinde ilgili sıcak kullanım suyu programını ve su sıcaklığını ayarlayın.
- ▶ Sirkülasyon pompası mevcut ise, sürekli işletmeye alın.

- Sıcak kullanım suyu ayar düğmesini sağ dayamaya (70 °C) alın.



Res. 15

- Maksimum su sıcaklığı ulaşılan kadar bekleyin.
- Tüm muslukları, arka arkaya 3 dakika boyunca 70 °C'lık sıcak su akana kadar açın.
- Termostat ve sirkülasyon pompa ayarını tekrar normal işletmeye alın.

5.11 Pompa Blokaj Koruması



Bu fonksiyon, uzun süreli bir işletme aralığından sonra kalorifer pompasının blokajını önlemektedir.

Her pompa duruşundan sonra bir zaman ölçümü devreye girmekte ve bu duruş süresi 24 saati aşmış ise, kısa süreli olarak pompa devreye sokulmaktadır.

5.12 Displayde görüntüye gelen özel göstergeler

Display	Tanımlama
	Tuş kilidi aktif.
	Zemin kurutma fonksiyonu (dry) (şayet dış hava termostadı üzerinden aktive edilmişse, bk. ilgili termostat montaj kılavuzu)
	Pompa blokaj sistemi aktif.
	Kaorifer tesisatı işletme basıncı düşük.
	Bakım gerekli.
	Sifon doldurma fonksiyonu aktif.
	Hava alma fonksiyonu aktif.
	Isıtma devrsinde aşırı bir şekilde sıcaklık artışı (Gradient kontrolü). Isıtma devresi 2 dak. boyunca devre dışı kalır.

Tab. 5

6 Enerji Tasarrufuyla İlgili Bilgiler

Tasarruflu Isıtma

Cihaz, gaz tüketiminin ve çevreye verilen zararın mümkün olduğunca düşük, elde edilecek konforun ise yüksek olacağı şekilde dizayn edilmiştir. Evin aktüel ısı ihtiyacına uygun olarak brülöre olan gaz akışı regüle edilir. Isı talebi azaldığında cihaz, küçük alevle çalışmaya devam eder. Profesyonel dilde bu prosesin anlamı sürekli regülasyon veya modülasyondur. Sürekli regülasyon sayesinde sıcaklık oynamaları minimize edilir ve ısıtılan odalara olan ısı dağılımı homojen (eşit) olur. Bu durumda cihaz, uzun süreli olarak işletmede kalabilir, ancak sürekli DUR/KALK yapan bir cihazdan daha az gaz tüketir ve çevreye olan zararı da daha az olur (sürekli modülasyonun avantajı).

Bakım

Gaz tüketiminin ve çevreye verilen zararın uzun vadede mümkün olduğunca düşük kalabilmesi için, yetkili servisle bir bakım sözleşmesi yapılmasını tavsiye ederiz. Böylelikle cihaza her yıl bakım yaptırılması işlemi atlanmamış vede yıllık bakım masrafı daha ekonomik olacaktır.

Sıcaklık Regülasyonu (Kalorifer İşletmesinde)

Optimum bir sıcaklık regülasyonu için oda termostatu veya dış hava termostatu ve termostatik radyatör vanası kullanılmasını önemle tavsiye ederiz. Oda termostatu kullanımı, tasarruf bilinci nedeniyle bazı ülkelerde yasal zorunluluk haline bile gelmiştir (Örn. Almanya). Termostat kullanımıyla sağlanacak enerji tasarrufu, küçümsenmeyecek seviyededir. Bu sayede ayrıca ısıtma konforu da elde edilir. Tesisatınızı yapan yetkili tesisatçı bayiden veya cihazınızın ilk çalıştırmasını yapan yetkili servisimizden bu konuda bilgi alabilirsiniz.

Dış Hava Termostatlı Isıtma Tesisatları

Bu tarz ısıtma regülasyonunda dış hava sıcaklığı dikkate alınır ve kalorifer tesisatı gidiş suyu sıcaklığı, termostatta ayarlanmış olan ısıtma eğrisine uygun olarak regüle edilir. Bu tür termostat kullanımı halinde, cihazdaki gidiş suyu sıcaklık ayar düğmesini, ısıtma tesisatı için seçilen max. sıcaklığa ayarlayınız. Bu düğmenin 6 konumunda, 75 °C'lık max. gidiş suyu sıcaklığı sağlanır.

Oda Termostatlı Isıtma Tesisatları

Oda termostatının monte edilmiş olduğu oda (referans oda), diğer odaların sıcaklığını tayin eder. Bu odadaki (referans oda) radyatörlerde termostatik radyatör vanası bulunmamalıdır. Cihazın sıcaklık ayar düğmesini, ısıtma tesisatında arzu edilen max. gidiş suyu sıcaklığına ayarlayın. "6" konumunda, 75 °C'lık bir maksimum gidiş suyu sıcaklığı sağlar. Herbir odadaki (referans oda hariç) sıcaklık, termostatik radyatör vanalarıyla arzulandığı şekilde ayrı ayrı ayarlanabilir. Referans odada, diğer odalardan daha düşük bir sıcaklık istenmesi halinde, oda termostatı sıcaklık ayar düğmesindeki ayara müdahale etmeyip, radyatörlerdeki manuel vanalardan kısma yapılabilir.

Termostatik Radyatör Vanaları

Herbir oda için arzu edilen oda sıcaklığının sağlanabilmesi için termostatik radyatör vanaları kapatılmamalı, açık bırakılmalıdır. Şayet uzunca bir süre sıcaklık sağlanamıyor ise, ancak o zaman termostattaki ısıtma eğrisi veya arzu edilen oda sıcaklığı değeri değiştirilmelidir.

Yerden Isıtma

Gidiş suyu sıcaklığını, sistem üreticisi firmanın tavsiye ettiği max. değerden daha yükseğe ayarlamayın !

Ekonomik İşletme (Gece İşletmesi)

Oda sıcaklığının düşürülmesiyle (gündüz veya gece) önemli miktarda yakıt tasarrufu sağlar. Oda sıcaklığının 1 °C düşülmesiyle %5'e kadar varan enerji tasarrufu elde edilmektedir. Ancak oda sıcaklığının +15°C'ın altına düşürülmesi tavsiye edilmez. Termostat kullanımıyla ilgili detaylı açıklamalar, ilgili termostatın kullanma kılavuzunda mevcuttur.

Havalandırma

Havalandırma işlemi için pencereleri üstten açılı şekilde açık bırakmayın. Bu durumda oda havasında yeterli bir iyileştirme sağlanmadan, odadan sürekli ısı kaybı olacaktır. En iyisi kısa, fakat yoğun bir havalandırmadır (pencerelerin kısa bir süre tam açılması). Havalandırma esnasında termostatik radyatör vanaları kapatılmalıdır.

Sıcak Kullanım Suyu

Kullanım suyu sıcaklığını, mümkün olduğunca sürekli düşük seçmeye özen gösterilmelidir. Kumanda paneli üzerindeki kullanım suyu sıcaklık ayar düğmesinin mümkün olduğunca düşük bir değerde ayarlanmasının karşılığı olarak, ihmal edilemeyecek mertebede bir enerji tasarrufu sağlanabilecektir. Bunun yanında, kullanım suyu sıcaklığının yüksek seçilmesi sonucu olarak kireçlenme riski artacak ve buda, cihazın fonksiyonunu olumsuz yönde etkileyebilecektir (örn. ısıtma süresinin uzaması veya çıkış suyu debisinin azalması).

İhtiyaç bildirmeli kullanımda maksimum gaz ve su tasarrufu söz konusudur.

Sirkülasyon Pompası

Sıcak kullanım suyu devresinde muhtemelen mevcut olan sirkülasyon pompası (şayet varsa), bir program saati (timer) üzerinden, bireysel ihtiyaca göre ayarlanmalıdır (örn. sabahları, öğlenleri veya akşamları).

7 Genel

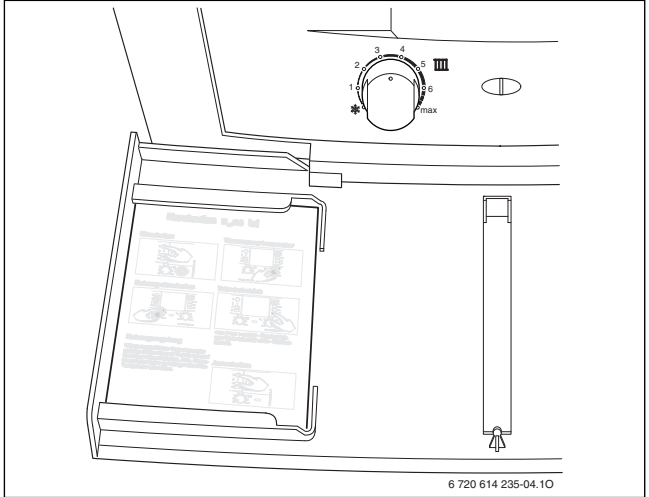
Dış Mantonun Temizlenmesi

Dış mantoyu nemli bir bezle temizleyin. Toz deterjan veya asidik temizleme maddesi kullanmayın.

Özet Kullanma Kılavuzu



Okuduktan sonra, özet kullanma kılavuzu sayfasını (Mad. 14) dışa gelecek şekilde katlayıp, cihazın ön panelinde bulunan yuvada saklayabilirsiniz.



Res. 16

Cihaz Dataları

Yetkili servisimize başvurmanız halinde, cihazın doğru olarak tanımlanması, bizler açısından önem arz etmektedir.

Bu veriler, cihazın tip etiketinde veya dış manto üzerindeki etikette mevcuttur.

Cihaz Tip Notasyonu (Örn. ZWBR 35-3E)

.....
Seri numarası:

İlk Çalıştırma Tarihi :

Tesisatı Yapan Bayi :

8 Çevre Koruma

Çevre koruma, BOSCH grubunda temel bir şirket prensibidir. Ürünlerin kalitesi, ekonomiklik ve çevre koruma, bizler için aynı önem seviyesindedir. Çevre korumayla ilgili yasalar ve talimatlara çok sıkı bir şekilde uyulmaktadır. Çevrenin korunması için bizler, ekonomikliği dikkate alarak, mümkün olan en iyi teknolojiyi ve malzemeyi kullanmaya özen gösteririz.

Ambalaj

Ürünlerin paketlenmesinde, optimum bir geri kazanıma (Recycling) imkan sağlayan, ülkeye özel geri kazandırma sistemlerinde katılımcıyız. Kullandığımız tüm paketleme malzemeleri çevreye zarar vermeyen, geri kazanımlı malzemelerdir.

Eski Cihazlar

Eski cihazlarda yeniden değerlendirilebilecek (geri kazanabilecek) malzemeler mevcuttur. Cihazların yapı grupları kolaylıkla ayrılabilir ve plastik malzemeler işaretlenmiştir. Böylelikle farklı yapı grupları ayrıştırılabilir ve geri kazanıma veya etkisizleştirilmeye yönlendirilebilir.

9 Garanti ve Servis

- Garanti şartları, cihazla birlikte verilen garanti belgesinde izah edilmiştir.
- Cihazın garantisinin geçerli olabilmesi için tesisatın yetkili bir tesisatçı bayi tarafından, ilk işletmeye alma işleminin ise yetkili bir servis tarafından yapılması gereklidir.
- Montaj ve kullanımla ilgili olarak montaj ve kullanma kılavuzlarında belirtilen tüm talimatlara uyulmak ve yetkili servisler dışında cihaza müdahale edilmemek (bakım, onarım veya başka bir nedenle) kaydıyla cihazınız, normal işletme şartları altında, fabrikasyon hatalarına karşı 3 yıl süreyle servis garantisine sahiptir.
- Yetkili servislerimizden veya ürününüzden bir şikayetiniz söz konusu olduğunda, bu kılavuzun arka sayfasında adresi belirtilen Servis Müdürlüğümüze veya servis destek hattımıza başvurabilirsiniz.
- Kombi cihazları için Sanayi ve Ticaret Bakanlığınca tespit ve ilan edilen kullanım ömrü 15 yıldır.

10 Gaz Dönüşümü

Kullanıcının, cihazı işleteceği gaza (doğalgaz veya LPG) uygun olarak satın almış olması gerekli olup, aksi halde cihazın montajı yapılmadan önce değiştirilmesi zarureti vardır. Zira gaz dönüşüm işlemi ücretlidir !

Cihazınız için gaz dönüşümü gerekli olduğunda, mutlaka yetkili servisimize başvurunuz.

11 Kullanım Hataları

- Cihazınız, yanlış kullanıma mahal vermeyecek şekilde dizayn edilmiş olup, kullanımla ilgili detaylı bilgiler, montaj ve kullanma kılavuzunun ilgili bölümlerinde verilmiştir.
- Herhangi bir problemle karşılaştığınızda en yakın yetkili servisimize başvurunuz.

12 Taşıma ve Nakliye

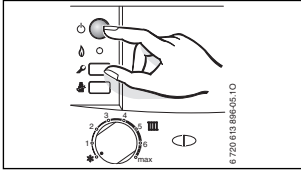
Taşıma ve nakliye sırasında dikkat edilecek hususlar, ilgili standarda uygun olarak ambalaj kutusu üzerinde belirtilmiştir. Muhtemel taşınmalarda cihazınızın hasar görmemesi için ambalaj kutusu ve stroforların atılmayıp, muhafaza edilmesini tavsiye ederiz.

13 Yedek Parça

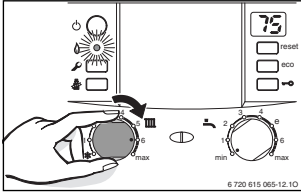
Cihazda yapılacak tüm onarım, bakım ve gaz dönüşüm işlemleri için yalnızca kombi servislerimiz yetkili olup, yetkili servislerimiz dışında cihaza kesinlikle müdahale edilmemeli ve cihazda sadece orijinal yedek parçalar kullanılmalıdır. Piyasada yetkisiz kişilerce pazarlanan korsan yedek parçalar kesinlikle kullanılmamalıdır.

14 Özet Kullanma Kılavuzu

Açma



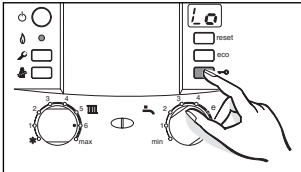
Kal. Devresini Çalıştırma



Sıcaklık Regülasyonu

Oda termostatını arzulanan sıcaklığa veya dış hava termostatını, uygun ısıtma eğrisine ve işletme tarzına göre ayarlayın.

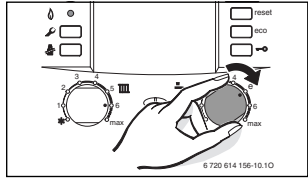
Tuş Kilidi



Kul. Suyu Sıcaklığı

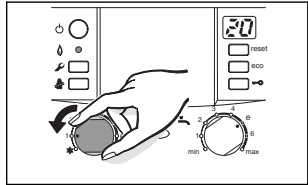


Dikkat :
Haşlanma Tehlikesi!
- Sıcaklık ayar düğmesini "e" konumuna getirin.



eco-Butonu Yanar : Ekonomik işletme.
eco-Butonu Yanmaz : Konfor işletmesi

Don Koruması



Notlar

Notlar

Bosch Termoteknik Isıtma ve Klima Sanayi Ticaret Anonim Şirketi

Merkez: Organize Sanayi Bölgesi - 45030 Manisa
İrtibat Adresi: Aydınevler Mahallesi İnönü Caddesi No:20
Küçükalyalı Ofis Park A Blok
34854 Maltepe/İstanbul

Tel: (0216) 432 0 800
Faks: (0216) 432 0 986
Isı Sistemleri Servis Destek Merkezi: 444 2 474
www.bosch-climate.com.tr
www.isisanservis.com

Üretici Firma:
Bosch Thermotechnik GmbH
Junkersstr. 20 - 24
D-73249 Wernau / Germany
www.bosch-thermotechnology.com

Almanya'da üretilmiştir.
Kullanım Ömrü 15 Yıldır

Şikayet ve itirazlarınız konusundaki başvurularınızı tüketici mahkemelerine ve tüketici hakem heyetlerine yapabilirsiniz.

Malın ayıplı olması durumunda;

- a) Satılanı geri vermeye hazır olduğunu bildirek sözleşmeden dönme,
- b) Satılanı alıkoyup ayıp oranında satış bedelinden indirim isteme,
- c) Aşırı bir masraf gerektirmediği takdirde, bütün masrafları satıcıya ait olmak üzere satılanın ücretsiz onarılmasını isteme,
- ç) İmkân varsa, satılanın ayıpsız bir misli ile değiştirilmesini isteme, haklarından birisi kullanılabilir.