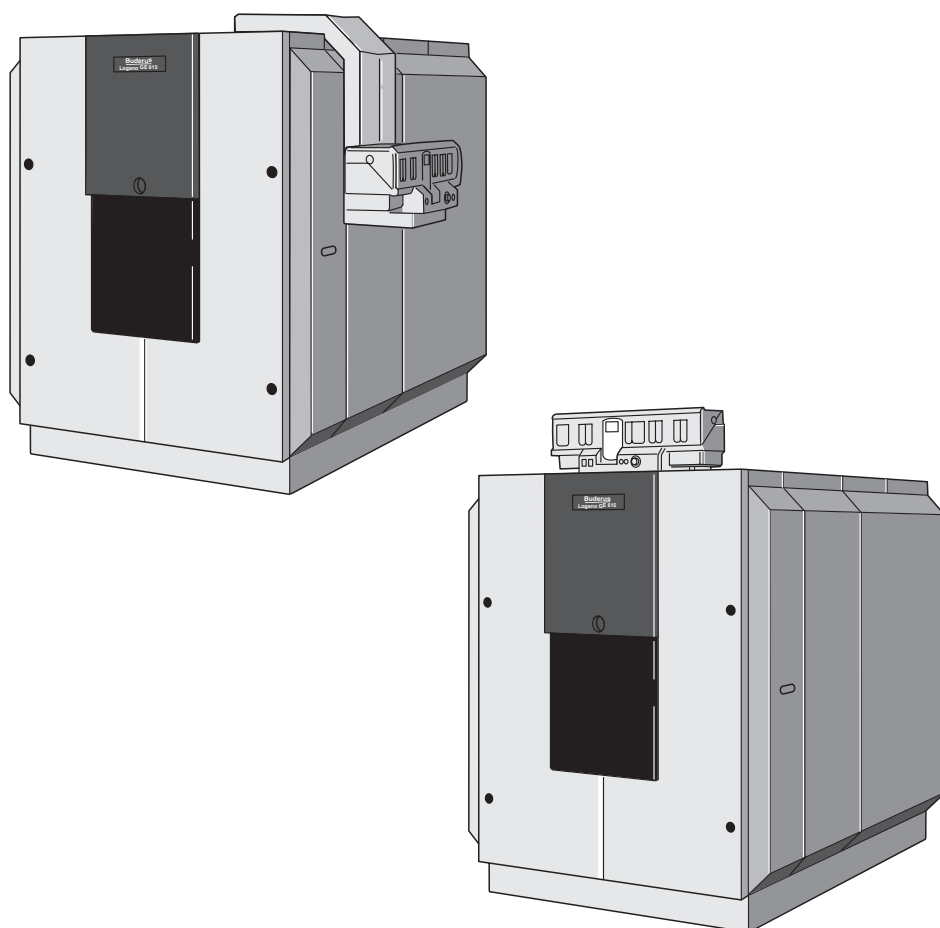


# Instrucțiuni de utilizare

**Cazan special pentru arzătoare cu aer  
insuflat pe motorină / gaz  
Logano GE615**



Buderus

## Cuprins

---

<b>Cuprins</b>	<b>2</b>
----------------	----------

---

<b>1</b>	<b>Indicații privind siguranța și explicarea simbolurilor</b>	<b>3</b>
1.1	Pentru siguranța dvs.	3
1.2	Explicarea simbolurilor	3

---

<b>2</b>	<b>Date despre aparat</b>	<b>4</b>
2.1	Prezentarea produsului	4
2.2	Declarație de conformitate - UE	4
2.3	Folosirea conform destinației	4

---

<b>3</b>	<b>Prescripții</b>	<b>5</b>
3.1	Încăperea centralei termice	5
3.2	Calitatea agentului termic	5
3.3	Combustibilul corespunzător	6
3.4	Interval de întreținere	6

---

<b>4</b>	<b>Punerea în funcțiune și funcționarea</b>	<b>7</b>
4.1	Înainte de pornire	7
4.2	Se verifică presiunea de funcționare	7
4.2.1	Când trebuie verificată presiunea de funcționare?	7
4.2.2	Verificarea presiunii de funcționare (instalații închise)	7
4.2.3	Verificarea nivelului de agent termic (instalații deschise)	7
4.2.4	Umplerea instalației cu agent termic și aerisirea	8
4.3	Punerea în funcțiune a instalației de încălzire prin intermediul aparatului de reglare	9

---

<b>5</b>	<b>Scoaterea din funcțiune</b>	<b>10</b>
5.1	Se scoate din funcțiune instalația de încălzire	10
5.2	Scoateți din funcțiune instalația de încălzire în cazul pericolului de îngheț	10
5.3	Comportament în caz de urgență	10

---

<b>6</b>	<b>Deranjamente</b>	<b>11</b>
----------	---------------------	-----------

## 1 Indicații privind siguranța și explicarea simbolurilor

### 1.1 Pentru siguranța dvs.

#### Instalarea și funcționarea

- Instalarea și punerea în funcțiune trebuie realizate numai de către personal calificat.
- Respectați indicațiile, pentru a se garanta o funcționare ireproșabilă.
- Cazanul de încălzire trebuie folosit numai conform destinației sale.

#### Întreținerea

- **Recomandare pentru client:** Contractul privind inspecția și întreținerea trebuie încheiat cu o firmă de specialitate, iar instalația de încălzire trebuie întreținută anual.
- Utilizatorul este răspunzător pentru siguranța și respectarea mediului înconjurător de către instalația de încălzire. (Legea federală privind protecția emisiilor, resp. dispozițiile specifice fiecărei țări).



**Citiți și luați în considerare indicațiile privind siguranța, precum și regulile de lucru cu instalația:**

#### Pericol de explozie în cazul sesizării mirosului de gaz

- Închideți robinetul de gaz.
- Deschideți fereastra.
- Nu folosiți întrerupătoarele electrice.
- Stingeți eventualele flăcări.
- **Din exterior:** Sunați la compania de furnizare a gazului și la firma specializată autorizată.

#### Pericol de intoxicație prin inspirarea gazelor arse

- Deconectați instalația de încălzire (pagina 10).
- Deschideți ferestrele și ușile.
- Anunțați firma specializată autorizată.

#### Pericol de intoxicare prin aerul de admisie insuficient la funcționarea cu ajutorul aerului din încăperea

- Nu obturați, nu micșorați deschiderile de ventilație și aerisire la uși, ferestre și pereți. Instalația de încălzire nu trebuie să mai funcționeze în continuare.

#### Pericol de incendiu din cauza materialelor explozive și ușor inflamabile

- Nu utilizați sau depozitați materiale ușor inflamabile sau lichide (lacuri, vopsele etc.) în apropierea cazanului.

#### Avertizare: Îngheț

Dacă instalația de încălzire nu este în funcțiune, poate îngheța:

- Mențineți permanent instalația de încălzire conectată.
- În cazul unui deranjament: Remediați imediat deranjamentul sau sunați la firma specializată.

#### Atenție: Avariile instalației

- Aerul de ardere /din încăperea nu trebuie să conțină materiale agresive (hidrocarburi pe bază de halogen, conținute de ex. în deodoranți, substanțe diluante sau de curățare, vopsele, adezivi). În acest fel, se evită coroziunea.
- Evitarea murdării aerului de ardere/ din cameră din cauza prafului, funinginii, etc.
- Nu uscați rufe în camera de amplasare.

#### Atenție: Afectarea mediului înconjurător prin scurgerea de motorină

- În cazul utilizării de motorină: Cauza scurgerii de motorină trebuie înlăturată urgent prin intermediul unei firme specializate.

### 1.2 Explicarea simbolurilor



**Indicațiile privind siguranța** vor fi simbolizate în text cu un triunghi de avertizare.

Cuvintele de semnalizare simbolizează gravitatea pericolului care poate apărea dacă nu sunt urmate măsurile privind evitarea avariilor.

- **Atenție** înseamnă că pot apărea pagube materiale ușoare.
- **Avertizare** înseamnă că pot apărea daune personale ușoare sau pagube materiale grave.
- **Pericol** înseamnă că pot apărea daune personale grave. În general, în cazurile grave există pericolul de moarte.



**Indicațiile** sunt reprezentate în text prin simbolul alăturat. Ele sunt delimitate prin linii orizontale deasupra și sub text.

Indicațiile conțin informații importante în anumite cazuri, în care nu există pericol pentru oameni sau aparat.

## 2 Date despre aparat

### 2.1 Prezentarea produsului

Cazanul de încălzire este un cazan conform DIN EN 303 cu funcționare pe motorină sau gaz și cu reglarea progresivă a temperaturii apei din cazan fără temperatură minimă pe retur.

Componentele principale ale cazanului Logano GE615 sunt:

- Blocul de cazan transferă caldura realizată de arzător la apa din cazan.
- Mantaua cazanului împiedică pierderea căldurii.
- Aparatul de reglare servește pentru supravegherea și comanda tuturor componentelor electronice ale cazanului de încălzire.

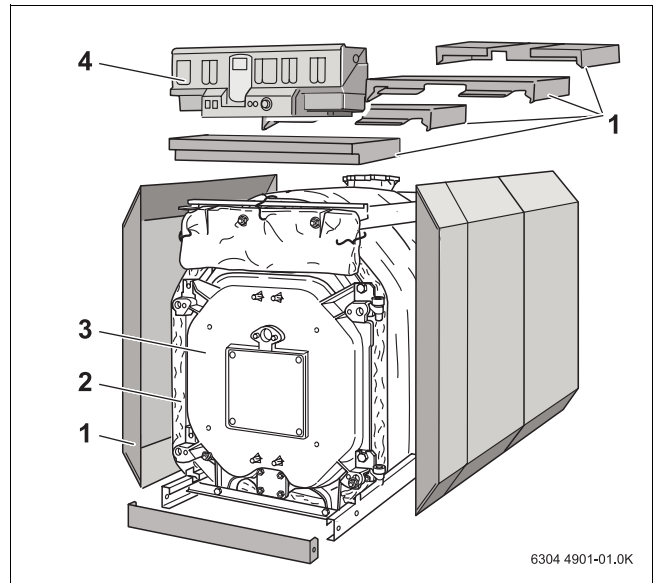


Fig. 1 Cazanul Logano GE615

- 1 Mantaua cazanului (carcasa)
- 2 Izolația termică
- 3 Bloc cazan
- 4 Aparat de reglare

### 2.2 Declarație de conformitate - UE



Acest produs corespunde în construcția sa și în comportamentul său în funcționare prescripțiilor europene, precum și cerințelor specifice fiecărei țări.

Conformitatea a fost demonstrată.

Declarația de conformitate o puteți găsi pe Internet la adresa

[www.heiztechnik.buderus.de](http://www.heiztechnik.buderus.de) sau poate fi solicitată de la filiala Buderus.

### 2.3 Folosirea conform destinației

Cazanul Logano GE615 este destinat încălzirii agentului termic. Toate arzătoarele pe gaz/motorină conform EN 267 sau EN 676 pot fi utilizate când câmpul lor de lucru corespunde cu datele tehnice ale cazanului de încălzire.

O altă utilizare nu este conform destinației. Garanția nu acoperă daunele ce rezultă în acest caz.

### 3 Prescripții

#### 3.1 Încăperea centralei termice



**Atenție:** Daune ale cazanului prin aerul de ardere poluat.

- Nu utilizați niciodată substanțe de curățare ce conțin clor și hidrocarburi pe bază de halogen (de ex. deodorante, substanțe diluante și de curățare, vopsele, adezivi).
- Evitați depunerile puternice de praf.



**Atenție:** Pericol de deteriorare a instalației datorită apei.

- În cazul pericolului de inundație a cazanului, scoateți din funcțiune cazanul la alimentarea cu combustibil și cu energie electrică.
- După pătrunderea apei în instalația de încălzire, înainte de repunerea în funcțiune, acesta trebuie verificat de o firmă specializată.
- Dacă armăturile, aparatul de reglare și elementele de comandă intră în contact cu apa, acestea trebuie schimbate de o firmă specializată.



**Atenție:** Pericol de deteriorare a instalației prin coroziune sau depunerea de calcar din cauza apei de umplere și completare, care nu corespunde cerințelor specifice instalației.

- Concentrația  $\text{Ca}(\text{HCO}_3)_2$  (carbonat de calciu) trebuie verificată la stația de aprovizionare cu apă.
- Dacă apa de umplere și completare nu corespunde cerințelor specifice instalației, ea trebuie tratată. În acest caz, vă rugăm să contactați o firmă specializată.



Firma dvs. specializată va înregistra în cartea de funcționare cantitatea de apă de umplere și compoziția acesteia. Cartea de funcționare este anexată documentației tehnice și este realizată de către firma de specialitate.

#### 3.2 Calitatea agentului termic

În instalația dvs. se folosește apă ca agent termic. Apa are diferite denumiri în funcție de scopul în care este folosită.

- Apa de încălzire (agentul termic): apa care se găsește în instalație.
- Apa de umplere: este apa cu care se umple instalația înainte de prima punere în funcțiune.
- Apa de completare: apa cu care se completează instalația în cazul în care apare o eventuală pierdere.

Orice apă conține substanțe, cum este de ex.  $\text{Ca}(\text{HCO}_3)_2$  (carbonat acid de calciu), care pot influența funcția instalației dvs. de încălzire. Acesta poate conduce la coroziune, formare de piatră sau puneri.

Pentru ca instalația dvs. de încălzire să lucreze o perioadă îndelungată, economic, în siguranță, vă recomandăm să verificați compoziția apei de umplere și completare, resp. tratarea acesteia.

### 3.3 Combustibilul corespunzător

Pentru o funcționare ireproșabilă, instalația de încălzire necesită un combustibil corespunzător și de calitate.



**Atenție:** Pericol de deteriorare a instalației prin combustibili necorespunzători.

- Folosiți exclusiv combustibilul indicat.



Consultați-vă cu firma dvs. de specialitate dacă doriți ca instalația dvs. de încălzire să funcționeze cu alt tip de combustibil sau cu un tip de combustibil cu compoziție diferită. Firma dvs. de specialitate va introduce în tabelul următor ce combustibil este folosit la instalația dvs. de încălzire.

Instalație				
<b>Combustibili corespunzători</b>	<b>Motorină EL</b> (conform DIN 51603)	pentru Austria: <b>Motorină L</b> (motorină "Schwechat 2000") <sup>1)</sup>	<b>Gaze naturale, Gaze lichefiate</b> Tip:	
<b>Combustibil utilizat</b>	<input type="checkbox"/>	<input type="checkbox"/>	<input type="checkbox"/>	<input type="checkbox"/>
<b>Data/Semnătura</b>				

Tab. 1 Combustibili corespunzători și combustibili utilizați

### 3.4 Interval de întreținere

Din următoarele motive trebuie ca instalația de încălzire să fie supusă regulat la lucrări de întreținere:

- pentru a obține un randament cât mai mare și instalația de încălzire să funcționeze economic (consum mai mic de combustibil),
- pentru a realiza un nivel maxim de siguranță,
- pentru o funcționare ecologică a instalației.



**Atenție:** Pericol de deteriorare a instalației printr-o curățire și întreținere defectuoasă sau prin lipsa acestora.

- Instalația de încălzire trebuie inspectată și curățată de o firmă specializată<sup>1)</sup>, o dată pe an.
- Vă recomandăm încheierea unui contract de întreținere pentru inspecția anuală.

1. Dacă este utilizat ca și combustibil motorina, curățarea și întreținerea trebuie realizate de două ori pe an.

## 4 Punerea în funcțiune și funcționarea

### 4.1 Înainte de pornire

Înainte de pornire asigurați-vă că

- presiunea de funcționare, resp. cantitatea de agent termic sunt suficiente,
- că robinetul de alimentare cu combustibil este deschis și
- că comutatorul instalației în caz de avarie este pornit.

### 4.2 Se verifică presiunea de funcționare

#### 4.2.1 Când trebuie verificată presiunea de funcționare?

Agentul termic nou introdus în instalație pierde mult volum în primele zile, prin eliminarea aerului. Astfel, se formează bule de aer, iar agentul termic începe să facă zgomot.

- Presiunea de funcționare la noile instalații de încălzire se verifică la început zilnic, se vor umple cu apă și se aerisesc caloriferele.
- Mai târziu presiunea de funcționare la instalațiile de încălzire se verifică lunar, se vor umple cu apă și se aerisesc caloriferele.

#### 4.2.2 Verificarea presiunii de funcționare (instalații închise)

Firma specializată a poziționat indicatorul roșu al manometrului pe presiunea de funcționare necesară (cel puțin 1 bar suprapresiune).

- Verificați, dacă indicatorul manometrului se află în interiorul marcajului verde.
- Dacă indicatorul manometrului nu depășește marcajul verde, umpleți instalația de încălzire.

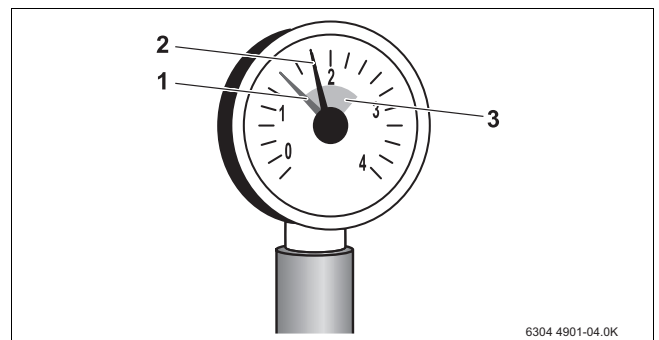


Fig. 2 Manometru pentru instalații închise

- 1 Indicatorul roșu
- 2 Indicatorul manometrului
- 3 Marcajul verde

#### 4.2.3 Verificarea nivelului de agent termic (instalații deschise)

Firma specializată a poziționat indicatorul verde al hidrometrului pe cantitatea necesară.

- Verificați dacă indicatorul hidrometrului se află în interiorul marcajului roșu.
- Dacă indicatorul hidrometrului nu depășește marcajul roșu, completați cu agent termic.

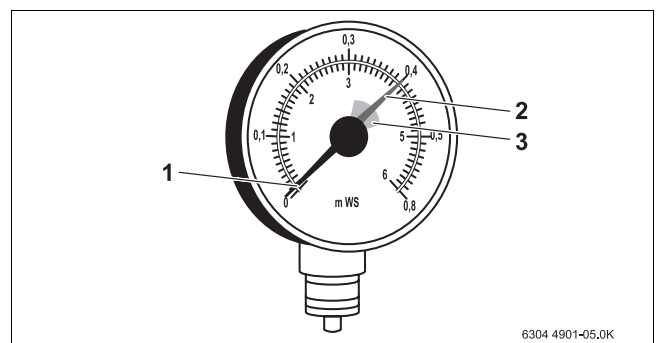


Fig. 3 Hidrometru pentru instalații deschise

- 1 Indicatorul hidrometrului
- 2 Indicatorul verde
- 3 Marcajul roșu

#### 4.2.4 Umplerea instalației cu agent termic și aerisirea

Lăsați ca firma specializată să vă arate unde este robinetul de umplere și golire a instalației pentru completarea cu agent termic. Acest robinet de umplere și golire este utilizat exclusiv pentru umplerea sau completarea instalației cu agent termic.



**Atenție:** Pericol de deteriorare a instalației

Dacă instalația de încălzire nu este încă rece și în același timp se face umplerea, aceasta poate duce la fisuri la cazan. Cazanul de încălzire nu mai este etanș.

- Instalația de încălzire trebuie umplută numai după ce s-a răcit (temperatura pe tur trebuie să aibă maxim 40 °C).
- Nu umpleți instalația de încălzire în timpul funcționării prin robinetul de umplere și golire al cazanului, ci numai prin robinetul de umplere de la instalație (retur).

- Se racordează un furtun la robinetul de apă. Furtunul umplut cu apă trebuie introdus în capătul rigid al robinetului de umplere și golire, fixat cu colier, iar după aceea se deschide robinetul de umplere și golire.
- Se umple treptat instalația de încălzire. Trebuie observat afișajul (manometru/hidrometru).
- Închideți robinetul de apă și cel de umplere și golire când este atinsă presiunea de funcționare (de ex. 1,5 bar), resp. nivelul agentului termic.
- Se aerisește instalația de încălzire de la ventilele de aerisire prezente la calorifere.
- Când se realizează aerisirea, iar presiunea de funcționare nu este corespunzătoare, realizați din nou completarea cu apă.
- Se scoate furtunul de la robinetul KFE.
- Introduceți cantitățile de apă completată și compoziția acesteia în cartea de funcționare.



**Atenție:** Pericol de deteriorare a instalației

Prin completarea frecventă, instalația de încălzire poate fi deteriorată, în funcție de compoziția apei prin coroziune și formarea de calcar.

- Înștiințați întotdeauna firma de specialitate, dacă instalația trebuie completată frecvent cu agent termic.
- În acest caz, apa trebuie tratată (vezi cartea de funcționare).



### 4.3 Punerea în funcțiune a instalației de încălzire prin intermediul aparatului de reglare

- Poziționați regulatorul temperaturii apei din cazan pe "AUT".
- Porniți comutatorul de funcționare (poziția "I").  
Întreaga instalație de încălzire este conectată.
- Verificați următoarele setări la aparatul de reglare, resp. reglați:
  - Tip funcționare automatic
  - Temperatura dorită a încăperii
  - Temperatura dorită a apei calde
  - Programul de încălzire dorit



Informații pentru utilizare găsiți în cartea tehnică a aparatului de reglare.

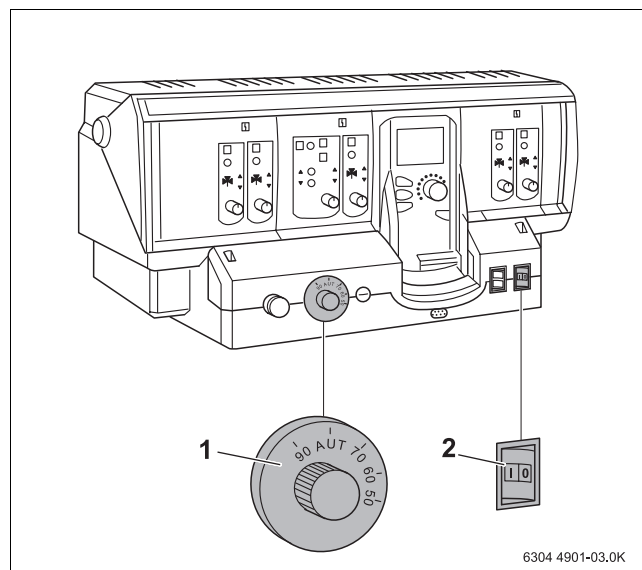


Fig. 4 Conectarea instalației de încălzire

- 1 Regulator temperatură apă cazan
- 2 Comutator de funcționare

## 5 Scoaterea din funcțiune

### 5.1 Se scoate din funcțiune instalația de încălzire

- Deconectați comutatorul de funcționare de la aparatul de reglare (poziția "0"). Prin aceasta cazanul de încălzire și toate componentele sale sunt scoase din funcțiune (de ex. arzătorul).
- Închiderea instalației principale de blocare a combustibilului.



**Atenție:** Daune ale instalației prin îngheț  
Când instalația de încălzire nu este în funcțiune, poate îngheța din cauza frigului.

- Lăsați conectată în permanență instalația de încălzire.
- Goliți conductele de încălzire și de apă caldă de la cel mai jos punct, pentru a proteja împotriva înghețului instalația de încălzire.

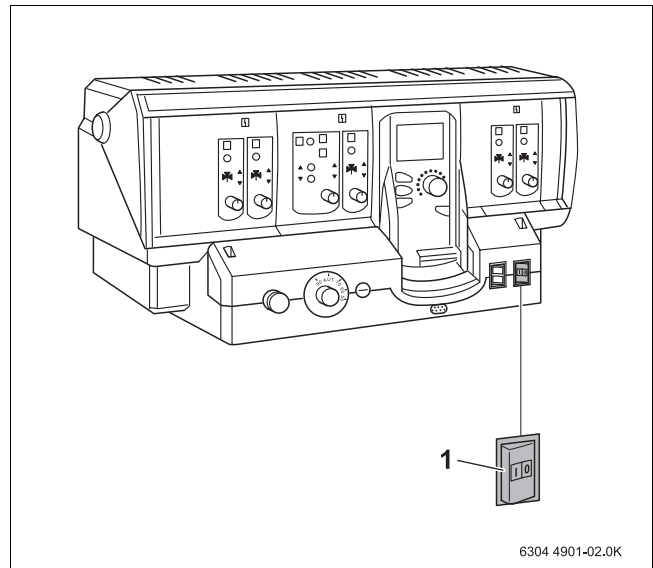


Fig. 5 Deconectarea instalației de încălzire

1 Comutator de funcționare

### 5.2 Scoateți din funcțiune instalația de încălzire în cazul pericolului de îngheț

Instalația de încălzire trebuie golită, dacă este necesară scoaterea ei din funcțiune pentru o perioadă mai lungă, în care există pericolul de îngheț.

- Deconectați comutatorul de funcționare de la aparatul de reglare (poziția "0"). Prin aceasta cazanul de încălzire și toate componentele sale sunt scoase din funcțiune (de ex. arzătorul).
- Închiderea instalației principale de blocare a combustibilului.
- Goliți conductele de încălzire și de apă caldă de la cel mai jos punct. Aerisitorul automat de la cel mai înalt punct al instalației de încălzire și ventilul de aerisire de la cel mai înalt punct al caloriferului trebuie să fie deschise.

### 5.3 Comportament în caz de urgență

În caz de urgență, de ex. în caz de incendiu, procedați după cum urmează:

- Nu puneți în primejdie viața nimănui. Propria siguranță este cea mai importantă.
- Închiderea instalației principale de blocare a combustibilului.
- Instalația de încălzire se decuplează de la curent prin comutatorul în caz de necesitate sau prin siguranța casei.

## 6 Deranjamente

Deranjamentele la instalația de încălzire sunt afișate pe display-ul aparatului de reglare. Alte informații legate de afișajele de eroare găsiți în instrucțiunile de service ale fiecărui aparat de reglare.



**Atenție:** Daune ale instalației prin îngheț  
Dacă instalația de încălzire nu se menține în funcționare în cazul unui deranjament, aceasta poate să înghețe.

- Remediați imediat deranjamentul și puneți din nou instalația în funcțiune.
- Dacă nu este posibil: Goliți conductele de încălzire și de apă caldă de la cel mai jos punct.

### Deranjamente ale arzătorului

Un deranjament al arzătorului este semnalizat suplimentar printr-un led de avarie de la arzător.



**Atenție:** Pericol de deteriorare a instalației  
Prin apăsarea prea frecventă a tastei de resetare poate fi afectat transformatorul de aprindere a arzătorului.

- Tasta de resetare nu trebuie apăsată mai mult de trei ori.
- Dacă deranjamentul nu este înlăturat nici după a treia încercare: încercați să remediați eroarea cu ajutorul documentației arzătorului, resp. înștiințați firma de specialitate.

Pentru a remedia deranjamentele arzătorului:

- apăsați tasta de resetare a arzătorului.

Firma specializată în instalații de încălzire:

**Buderus**

BBT Thermotechnik GmbH, D-35573 Wetzlar  
[www.heiztechnik.buderus.de](http://www.heiztechnik.buderus.de)  
[info@heiztechnik.buderus.de](mailto:info@heiztechnik.buderus.de)