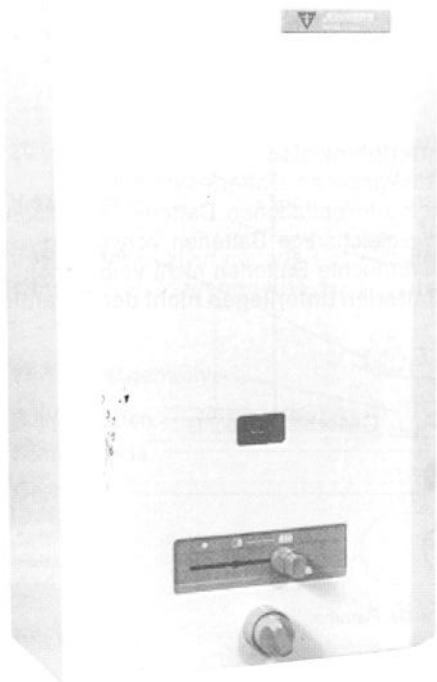


Bedienungsanleitung

# Gas-Warmwassertherme



6 720 605 086 (02.06)

*11 200-2*  
*Stamm*  
*2009.06.18*  
*Apruzo*

W 275 - 1 K..B..

W 350 - 1 K..B..

W 400 - 1 K..B..

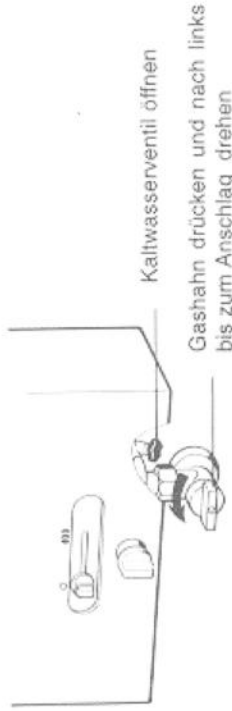
mit Batteriezündung



# JUNKERS

Bosch Thermotechnik

## Inbetriebnahme



Kaltwasserventil öffnen  
Gashahn drücken und nach links bis zum Anschlag drehen

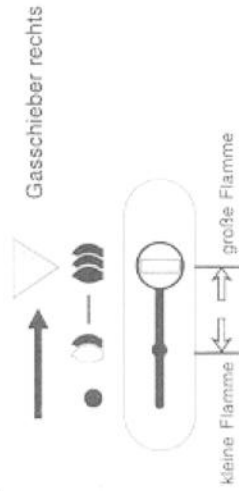
Batterien richtig einlegen



### Batteriehinweise

- Rückgabe an Batteriesammelstelle
- keine teilentladenen Batterien einsetzen
- nur gleichartige Batterien verwenden
- verbrauchte Batterien nicht verbrennen
- **Batterien unterliegen nicht der Garantieleistung**

Einschalten

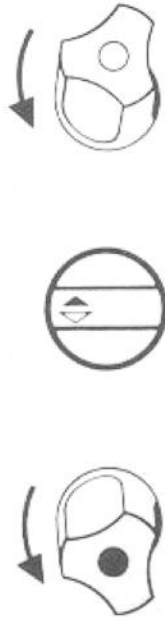


Gasschieber rechts

kleine Flamme  
große Flamme

Wenn Sie warmes Wasser entnehmen, zündet der Hauptbrenner.

Wasserentnahme bei Direktzapfer



Warmwasser

Kaltwasser

## Inbetriebnahme

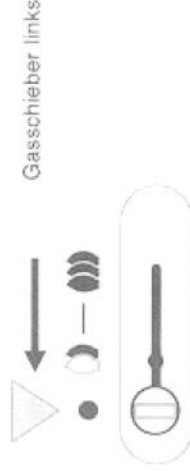
Temperaturerhöhung



Gegen Uhrzeigersinn drehen;  
viel Wasser=mäßig warm

Im Uhrzeigersinn drehen;  
wenig Wasser=heiß

Ausschalten



Gasschieber links

Falls Sie Warmwasser entnehmen, pulsiert der Zündbrenner.

**Das Gerät ist mit einer Abgasüberwachung ausgerüstet.** Bei Abgasaustritt in den Aufstellungsraum schaltet die Abgasüberwachung das Gerät ab.

Schaltet das Gerät während des Betriebes ab, ohne daß der Schieber betätigt wurde, liegt eine Abschaltung durch die Abgasüberwachung vor.

Aus Sicherheitsgründen empfehlen wir Ihnen, 10 Minuten bis zur erneuten Inbetriebnahme des Gerätes zu warten.

Während dieser Zeit den Raum lüften und das Gerät nach 10 Minuten wieder in Betrieb nehmen.

Tritt diese Abschaltung wiederholt auf, ist ein Fachmann mit der Überprüfung des Gerätes bzw. des Abgasweges zu beauftragen.

### Störung

Sollte Ihr Gerät kein warmes Wasser mehr liefern, sind zuerst zwei neue Batterien einzulegen. Liefert das Gerät immer noch nicht die gewünschte Warmwassermenge, so ist der Perlator bzw. Duschkopf auf Verschmutzung zu prüfen.



## SICHERHEITSHINWEISE :

---

### Bei Gasgeruch:

- Gashahn schließen.
- Fenster öffnen.
- Keine elektrischen Schalter betätigen.
- Offene Flammen löschen .
- Sofort Gasversorgungsunternehmen anrufen.

### Bei Abgasgeruch:

- Anlage außer Betrieb setzen.
- Fenster und Türen öffnen.
- Fachbetrieb benachrichtigen.

### Aufstellung, Änderungen

- Die Aufstellung, sowie Änderungen an Ihrem Gerät dürfen nur durch einen zugelassenen Fachbetrieb vorgenommen werden.
- Abgasführende Teile dürfen nicht verändert werden.

### Explosive und leicht entflammbare Stoffe

- Lagern und verwenden Sie keine entflammbaren Materialien (Papier, Verdünnung, Farben) in der Nähe des Gerätes.

### Wartung

- Gemäß § 9 der Heizungsanlagenverordnung hat der Betreiber die Pflicht, die Anlage regelmäßig warten zu lassen, um eine zuverlässige und sichere Funktion des Gerätes zu gewährleisten.
- Eine Wartung des Gerätes ist jährlich erforderlich.

### Frostschutz

Bei Temperaturen unter  $-10\text{ }^{\circ}\text{C}$  schalten Sie das Gerät aus und entleeren es. Sollten Sie es nach einer Frostperiode wieder in Betrieb nehmen, ohne es vorher entleert zu haben, prüfen Sie, ob das Zapfen von Warmwasser möglich ist. Ist das nicht der Fall, benachrichtigen Sie den Fachmann.

### Reinigung

Mit feuchtem Tuch Mantelschale abreiben.  
Keine scharfen oder ätzenden Reinigungsmittel verwenden.

---

Wenn Sie den Kundendienst anfordern, ist es von Vorteil, genauere Angaben über Ihr Gerät zu machen.

Aus diesem Grund sollten von Ihrem Fachmann folgende Angaben eingetragen werden:

Gerätebezeichnung  
z.B. (W 275-1KB)

---

Fertigungsdatum  
(z. B. FD...)

---

Diese Angaben entnehmen Sie dem Typschild oder dem Gerätetyp-Aufkleber rechts an der Mantelschale.

Datum der Inbetriebnahme:

---

Ersteller der Anlage

---



Robert Bosch GmbH  
Geschäftsbereich Junkers  
Postfach 1309  
73243 Wernau